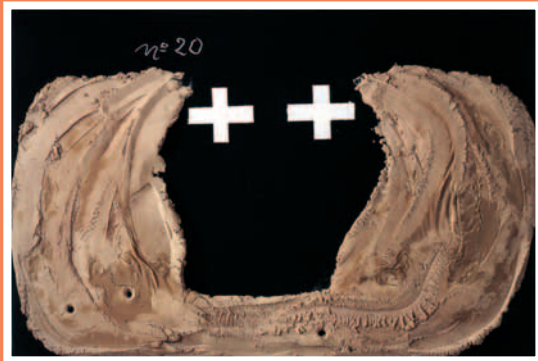


Espoon modernin taiteen museo

EMMA

Kesä 2007
Sommar
Summer

Antoni Tàpies
Moving Portraits



Antoni Tàpies, No 20, 2000.
Photo: Jukka Nieminen



Salvador Dalí,
Inaugural Goose Flesh, 1928.
Photo: Courtesy of the
Gala-Salvador Dalí Foundation

Exhibition programme

6.6. – 26.8. 2007

ANTONITÀPIES

Antoni Tàpies, born in Barcelona 1923, is one of the best-known living abstract artists.

In his paintings which repeatedly feature earthy colours the artist combines the painted surface with straw, sand and detritus. Symbols and figurative subjects are merge with abstract structures. EMMA's exhibition of paintings, etchings and sculptures is the largest overview of Tàpies's work to be shown in Finland.

Näyttelyohjelmisto

6.6. – 26.8. 2007

ANTONITÀPIES

Vuonna 1923 Barcelonassa katalonialaiseen perheeseen syntynyt taidemaalari Antoni Tàpies on yksi tunnetuimpia elossa olevia, yhä työskenteleviä abstrakteja taiteilijoita.

Maanläheisiä sävyjä toistavissa teoksissaan taiteilija yhdistää maalattuun pintaan heinää, hiekkaa tai vaikka hylättyjä esineitä. Abstraktiin struktuuriin sekoittuu myös symboleja sekä esittäviä aiheita. Katalonia on aina ollut lähellä poliittisestikin aktiivisen taiteilijan sydäntä. Espanjan sisällissodan jälkeisten vainojen traumat kuuluvat läpi teoksista.

EMMAN maalauksia, grafiikkaa ja veistoksia sisältävä näyttely on laajin Suomessa esitelty kokonaisuus Tàpiesin tuotannosta.

MOVING PORTRAITS. A K Dolven, Eija-Liisa Ahtila, Salla Tykkä

Pysyvästi

Saastamoisen säätiön taidekokoelma
Saastamoisen säätiön taidekokoelman yli 1750:sta työstä on jatkuvasti, myös vaihtuvien näyttelyiden rakennusajan näytteillä, lähes 500 teosta. Kokoelma tarjoaa monipuolisen läpileikkauksen suomalaisesta taiteesta. Vuonna 2006 kokoelmaan ostettiin 41 uutta teosta.

3.10. – 16.12. 2007

Salvador Dalí | DALI – SURREALISTI!

Utställningsprogram

6.6 – 26.8.2007

ANTONITÀPIES

Den katalanske konstnären Antoni Tàpies föddes år 1923 i Barcelona. Han är en av de främsta nulevande, fortfarande verkamma konstnärerna inom den abstrakta konsten.

I sina verk i jordnära nyanser sammafogar konstnären gräs, sand och till och med bortkastade föremål på den målade ytan. Den abstrakta strukturen tillför han även symboler och föreställande motiv.

Utställningen i EMMA som omfattar målningar, grafik och skulpturer är den mest omfattande helheten av Tàpies produktion som visats i Finland.

MOVING PORTRAITS. A K Dolven, Eija-Liisa Ahtila, Salla Tykkä

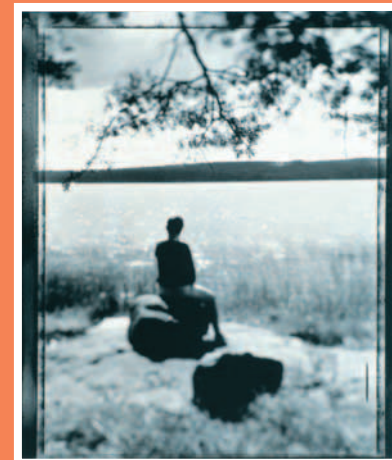
Permanent

Saastamoisenstiftelsens konstsamling

Saastamoisenstiftelsens konstsamling upptar över 1750 konstverk. Av dessa är närmare 500 verk fortlöpande utställda, även under hängningen av temporära utställningar. Samlingen presenterar ett mångsidigt tvärsnitt av den finländska konsten.

3.10. – 16.12. 2007

Salvador Dalí | DALI – SURREALISTI!



Martti Jämsä, Sarjasta Kesä, 2000.
Photo: Matti Ruotsalainen.
Saastamoisen säätiön kokoelma

MOVING PORTRAITS. A K Dolven, Eija-Liisa Ahtila, Salla Tykkä

Permanently

The Saastamoinen Foundation Collection

Alongside EMMA's changing exhibitions almost 500 works from the Saastamoinen Foundation Art collection of more than 1 750 works are on permanent display. The Collection presents a versatile cross-section of Finnish art.

3.10. – 16.12. 2007

Salvador Dalí | DALI – THE SURREALIST!

EMMA

Espoon modernin
taiteen museon
kesätiedote

Seuraava lehti ilmestyy
syyskuussa 2007

TOIMITUS

Leena Joutsenniemi

TAITTO Station MIR Oy

PAINOPAIKKA Art-Print Oy

OSOITTEENMUUTOKSET

TILAUKSET (lehti on maksuton)

JA PALAUTE

info@emma.museum

Museon yhteystiedot takakannessa.

Teos kannessa:

Janne Kaitala, Loppuunpalaneet

energijat, 2000-2001.

Saastamaisen säätiön taidekokoelma



5.5. 2007

Kesä on taiteen laatu-aikaa

Päällisin puolin EMMA näyttää rauhalliselta laitokselta. Esillä olevat sadat taideteokset antautuvat tynnosti kommunikoidaan katsojan kanssa. Hoppua ei ole, sillä vaihtuvatkin näyttelyt ovat esillä keskimäärin kolme kuukautta.

Kiireettömyys ei kuitenkaan koske museon työntekijöitä. Joskus, niin kuin nyt, vauhti on tavaton. EMMA näet sai yllättäen mahdollisuuden tehdä katalonialaisen maalarimestarin Antoni Tàpiesin (s. 1923) näyttelyn täksi kesäksi. Monista syistä tämä tilaisuus ei hevin toistu, joten päätimme siirtää kesän ohjelmaan aiotun puuveistosnäyttelyn seuraavalle vuodelle.

Antoni Tàpies kuuluu maailmantaiteen huippuihin, ja hänen taiteellaan on paljon ystäviä Suomessa. Veikkaan, että yksi syy on Tàpiesin taiteen maanläheisyys, joka yhdistyy häikäisevään sommitteluun ja muotoon.

Tervetuloa EMMAn kesään!

Sommaren är kvalitetstid för konsten

Utåt sett verkar EMMA vara en lugn inrättning. Stillsamt kommunicerar de hundratals utställda konstverken med åskådaren.

Museets personal lider däremot inte av brist på brådska. Tidvis, såsom nu, är arbetstakten häftig. EMMA erbjöds nämligen överraskande en möjlighet att i sommar skapa en utställning över den katalanske målarmästaren Antoni Tàpies (f. 1923).

Tàpies räknas till topparna inom världskonsten och hans konst har många vänner i Finland. Jag tror att en av orsakerna är det jordnära i Tàpies konst, kombinerat med en bländande komposition och form.

Välkommen till EMMAs sommar!

Summer is quality art time

Outwardly EMMA appears to be a peaceful place. The hundreds of artworks on display communicate quietly with spectators.

However, calm is not a word that applies to the museum's employees. At times such as the present the pace is unbelievable. This is because EMMA was given at short notice the unexpected possibility to mount an exhibition this summer of the work of the Catalonian master Antoni Tàpies (b. 1923).

Tàpies is one of the major names in world art and his work has many friends in Finland. One of the reasons for this, I think, lies in the painter's earthly quality, combined with his amazing composition and form.

Welcome to EMMA's summer!

Markku Valkonen

museonjohtaja, museidirektör, Museum Director



Antoni Tàpiesin seinät

tutkivat aikaa ja olemassaoloa

TEKSTI: MARKKU VALKONEN

Katalonialaista mestaria **Antoni Tàpiesia** (s. 1923, Barcelona) on monesti verrattu nykyhetken graffititaiteilijoihin. Totta on, että Tàpiesin maalaustaiteen yhtenä lähtökohtana on julkinen seinä ajan patinoimine pintoineen, erilaisine piirtokirjoituksineen, julisteineen ja muine ajan jättämine jälkineen. Tämän pidemmälle vertailua ei kuitenkaan voi viedä. Graffitintekijät ovat valtaamassa tilaa ja vaatimassa olemassaololleen huomiota, kun Tàpiesin "seinät" sitä vastoin ovat ajan ja olemassaolon tutkielmia.

Antoni Tàpiesin teoksia hallitsee fyysisyys ja konkreettisuus. Taiteilija käyttää pigmenttiä, erilaisia kivipohjaisia massoja sekä arkisia esineitä tehdäkseen teoksistaan kosketeltavan aineellisia. Ne ovat usein yhtä kolmiulotteisia ja läsnä olevia kuin veistokset. Samalla teokset ovat häikäisevän taitavia sommitelmia, jotka puhuttelevat jo pelkällä muotonsa rohkeudella.

Sanat ja symbolit kuuluvat olennaisesti Tàpiesin teoksiin. Näkyvin symboli on tasavartinen risti, aineen ja hengen kaksijakoisuuden sekä niiden perimmäisen yhteyden merkki. Aineellisuutta korostavat teemat, kuten jalka ja käsi tai vaikkapa sukat, muistuttavat siitä, että ihmisen henkisyys nousee aineelliselta pohjalta.

EMMAN järjestämä Antoni Tàpiesin maalausten, veistosten ja grafiikan näyttely on laajin Suomessa järjestetty katalonialaismestarin esittely. Se antaa kuvan taiteilijan tuotannon eri vaiheista ja esittelee hänen taiteelliset taitonsa. Näyttelyn teokset on koottu taiteilijan omista kokoelmista, Barcelonassa sijaitsevan Fundació Antoni Tàpies -museon kokoelmista, pariisilaisen Galerie Lelongin kokoelmista sekä useista suomalaisista yksityiskokoelmista. ■

Antoni Tàpies, Cloche Tibetaïne. 1991, litografia. Photo: Jukka Nieminen



Antoni Tàpies työskentelee edelleen aktiivisesti.



Antoni Tàpies, Siluetes. 1999, mixed media on wood. Photo: Jukka Nieminen

Antoni Tàpies väggar

pejlar tiden och tillvaron

Den katalanske mästaren Antoni Tàpies, född 1923 i Barcelona, har ofta jämförts med nutida graffitikonstnärer. Det är riktigt att en av utgångspunkterna för Tàpies målarkonst är den offentliga väggen med sina patinerade ytor, olika inröstningar, affischer och övriga spår av tidens tand. Längre än så kan jämförelsen inte dras. Graffitikonstnärernas avsikt är att överta rummet, de kräver uppmärksamhet, medan Tàpies "väggar" utgör studier över tiden och tillvaron.

Antoni Tàpies verk är fysiska och konkreta. Konstnären använder sig av pigment, olika slagar stenbaserad massa samt vardagliga föremål i sin strävan att skapa konkret materiella verk. Ord och symboler är även väsentliga inslag i Tàpies konst. Materiella teman i likhet med en hand, en fot eller till och med strumpor påminner om att människans andlighet utgår från en materiell grund.

Utställningen med Tàpies målningar, skulpturer och grafik är den mest omfattande presentationen i Finland av den katalanske mästaren. ■

Antoni Tàpies's walls

are studies of time and existence

The Catalanian master Antoni Tàpies (b. 1923 in Barcelona) has frequently been compared to contemporary graffiti artists. While a starting point for Tàpies's painting was the surface of public walls marked by the patina of time and other similar signs, the comparison stops here. Whereas graffiti artists take over the space and demand attention with their existence, Tàpies's walls are studies of time and existence.

The physical and the concrete dominate Tàpies's work. The artist uses pigments, stone-based masses and everyday objects to make his work tangibly material. Words and symbols are also essential elements. Subjects stressing materiality such as a leg, a hand and even socks remind us that man's spirituality always stems from a material base. ■

Mediataiteen vahvat naiset

Kesällä EMMAn vaihtuvien näyttelyiden puolen mediatilat täyttävät mediataiteen vahvat naiset **Eija-Liisa Ahtila, Salla Tykkä ja A K Dolven**.

Nuori, vuonna 1973 syntynyt Tykkä on astelemassa esikuvakseen mainitseman Ahtilan (s. 1959) jalanjalkia kansainväliseen menestykseen. Kummankin työ on ollut esillä kenties merkittävimmissä nykyaiteen katselmuksessa Venetsian Biennaalissa. Sekä Tykkän että Ahtilan teokset kuuluvat Saastamoisen säätiön taidekokoelmaan, jonka uusimpia hankintoja Rukoushetki on.

Rukoushetki

Eija-Liisa Ahtila, 2005, 14 min 12 s

Rukoushetki on lyhyt kertomus kiintymyksestä ja kuolemasta. Se on taiteilijan oman elämän tapahtumiin perustuva teos ja kertoo koiran kuolemaan liittyvien tapahtumien kautta kuoleman astumisesta taloon ja surun läpikäymisen prosessista. Tapahtumat alkavat talvisesta New Yorkista ja päättyvät Beniniin, Länsi-Afrikkaan.

Kertomuksen alkuosa mukaillee klassista tarinaa, jossa sanat ja tapahtumat seilivät toisiaan ja muodostavat kronologisen kulun. Kertojan puheessa ajan määreet ovat korostuneesti esillä ja eri maisemissa kuvat ja äänet taltioivat vuodenaikojen vaihtumisen. Installaatio on koostettu sekä alkuperäisestä tapahtumien aikaan taltioidusta videomateriaalista että uudelleen rekonstruoituista tilanteista.

Lasso

Salla Tykkä, 2000, 3 min 48 s

Salla Tykkä käsittelee teoksissaan naisnäkökulmasta ihmisen identiteettiä, kasvamisesta aikuisuuteen ja suhdetta ympäröivään maailmaan. Alusta lähtien Salla

Tykkä on työstänyt teoksissaan henkilökohtaisista lähtökohdista lähteviä kysymyksiä. Teosten päähenkilö on usein nuori nainen, joka etsii minuuttaan unenomaisuuden ja pakkomielleiden rajamailla.

Lasso on ensimmäinen osa Cave-trilogiaa (2003). Trilogian eri osissa seurataan nuoren naisen elämän kolmea eri hetkeä hänen kasvaessaan lapsesta aikuiseksi ja hänen suhdettaan vastakkaiseen sukupuoleen. Lasso kuvaa himoa, ihastumista, etäisyyttä ja empatiaa.

Salla Tykkä ei käytä puhuttua kieltä videoteoksissaan, vaan teokset toimivat visuaalisena estetiikkana, katseina, eleinä ja näyttelijän ruumiinkielenä. Sekä kavalisesti että musiikillisesti Tykkän videoteokset viittaavat elokuvan eri lajityyppeihin kuten science fictioniin, lännenelokuviin tai kauhuelokuvaan.

between the morning and the handbag

A K Dolven, 2002, 4 min 13 sek

4 min at 2 am 22 of July 2003

A K Dolven, 2004, 4 min

Snøflekker

A K Dolven, 2005-2006, 1 min 43 sek

Norjalainen, Lontoossa ja Lofoteilla asuva A(nne) K(atrine) Dolven on Norjan tunnetuimpia naistaiteilijoita, jonka tuotanto käsittää maalauksia, elokuvia ja videoteoksia. Dolvenin teoksia voi katsoa asetelmina, jotka esittävät elegisen tulkinnan ajan kuluista. Teoksille on tyypillistä minimalistinen lavastus, joiden tapahtumat näkyvät pieninä siirtyminä eleiden ja muotojen välillä. Teosten aika ja tila esittäytyvät äärimmäisen runollisina tapahtumina. ■



Eija-Liisa Ahtila. The Hour of Prayer, 2005. Teos on EMMAssa ensikertaa esillä Suomessa. Courtesy of Marian Goodman Gallery, New York and Paris © 2005 Crystal Eye Ltd

The strong women of media art

In summer EMMA's media galleries will feature the work of strong female media artists, **Eija-Liisa Ahtila**, **Salla Tykkä** and **A K Dolven**.

The Hour of Prayer

By Eija-Liisa Ahtila, 2005, 14 min 12 sec

The Hour of Prayer is a short tale about attachment and death, based on the artist's own life. Through the events surrounding the death of a dog, it tells the story of death entering a house and of the process of dealing with grief. These events begin in New York during a winter storm in January and end eleven months later in Benin, West Africa.

Lasso

Salla Tykkä, 2000, 3 min 48 sec

Lasso is the first part of the Cave trilogy (2003). The parts of the trilogy follow three moments in a young girl's life as she develops from child to adult and her relationship with the opposite sex. Lasso depicts passion, infatuation, distance and empathy.

between the morning and the handbag

A K Dolven, 2002, 4 min 13 sec

4 min at 2 am 22 of July 2003

A K Dolven, 2004, 4 min

Snøflekker

A K Dolven, 2005-2006, 1 min 43 sec

A(nne) K(atrine) Dolven, who divides her time between London and Lofoten, is one of Norwegian's best-known women artists, whose production includes paintings, films and video works. Dolven's works may be seen as still lifes giving an elegiac interpretation of the passing of time. ■

Mediakonstens starka kvinnor

Under sommaren visas i EMMA's mediautrymmen verk av starka kvinnliga mediakonstnärer **Eija-Liisa Ahtila**, **Salla Tykkä** och **A K Dolven**.

Bönestund

Eija-Liisa Ahtila, 2005, 14 min 12 sek

Bönestund är en kort berättelse om tillgivenhet och om döden. Verket baserar sig på konstnärens egna livserfarenheter och berättar via händelser i anslutning till en hunds död om dödens inträde i huset och om sorgprocessen. Händelserna får sin början i ett vintrigt New York och slutar i Benin i Väst-Afrika.

Lasso

Salla Tykkä, 2000, 3 min 48 sek

Lasso är första delen av trilogin Cave (2003). Trilogin följer tre olika faser i en ung kvinnas liv under hennes uppväxt

från barn till vuxen, samt hennes förhållande till det motsatta könet. Lasso berättar om begär, förälskelse, avstånd och empati.

between the morning and the handbag

A K Dolven, 2002, 4 min 13 sek

4 min at 2 am 22 of July 2003

A K Dolven, 2004, 4 min

Snøflekker

A K Dolven, 2005-2006, 1 min 43 sek

Norskan A(nne) K(atrine) Dolven, bosatt i London och Lofoten, är en av de mest kända kvinnliga konstnärerna i Norge. Hennes produktion omfattar målningar, filmer och videokonstverk. Dolvens verk kan betraktas som stilleben, vilka elegiskt tolkar tidens gång. ■



Opi ja löydä -kalenteri kesä 2007

Opastukset

TAIDETUNTI tutustuttaa valittuun ajankohtaiseen näyttelyyn. Ryhmäkoko max 25 hlöä, kesto 45 min., 45€ ryhmä / la-su 70€ Ennakkovaraus!

EMMA WEEGEELLÄ tutustuttaa WeeGeetalon ideaan ja EMMAAN, sen toimintaan, kokoelmiin ja näyttelyihin. Ryhmäkoko max 25 hlöä, kesto 45 min., 45€ ryhmä / la-su 70€. Ennakkovaraus!

Varaukset ma-pe 9-12, P. (09) 8163 0493

Työpajat

ILME / PALETTI tutustutaan yhteen museon näyttelyistä ja työskennellään pajoissa eri menetelmin. Ryhmäkoko max 15 hlöä, kesto 2,5 h., alle 18v. 80€ ja aikuiset 100€ ryhmä / la-su 120€. Ennakkovaraus!

Kevät-kesä teemana *Kokoelma mielessä-muistoissa*, kuvataiteen tai draaman keinoin. EMMA:n työpajoissa jatketaan tutustumista Saastamoisen säätiön taidekokoelmaan. Työpajaopastuksilla tarinoidaan, muistellaan ja pohditaan yhdessä säilyttämisen merkitystä. Työpajoissa voidaan työskennellä valinnaisesti draaman tai kuvataiteen keinoin.

TAIDEHALTIJAN PAJAKUTSUT

Yli 4-vuotiaille lapsille ja heidän vanhemmilleen, jotka haluavat järjestää kutsut taidemuseossa. Kutsut sisältävät sadutusopastuksen kokoelmaan, ohjatun työskentelyn materiaaleineen työpajassa, juhlan vieton ravintolassa ja valinnan mukaan toinen kahdesta Taidehaltijan menusta. Ryhmäkoko max 15 hlöä, kesto 2,5h., 80€/ryhmä ja 7€/hlö menu. Kutsut voidaan toteuttaa myös ilman ruokailua hintaan 80€. Kutsuille voi tuoda omat tarjoilut, ilmoitettava varatessa. *Pajakutsuja räätälöidään erilaisten ryhmien tarpeeseen.*

Pajakutsujen teema kesällä 2007: Lintubongarit

Pajakutsuilla tiiraillaan lintuja Saastamoisen säätiön kokoelmassa ja valmistetaan oma lintuaiheinen taideteos.

Osallistu!

Taidevartit

Sunnuntaisin klo 13 ja 16
 13.5. Saastamoisen kokoelma
 20.5. Saastamoisen kokoelma
 27.5. Saastamoisen kokoelma
 3.6. Saastamoisen kokoelma
 10.6. Antoni Tàpies, klo 13 suomi, klo 16 ruotsi
 17.6. Antoni Tàpies
 — Kesätauko kts. Kesävartit
 12.8. Antoni Tàpies
 19.8. Antoni Tàpies

26.8. Antoni Tàpies

TAIDEVARTTI sunnuntaisin klo 13 ja 16 on tietoisukumainen opastus, joka tutustuttaa osallistujan yhteen teokseen kerrallaan. Taidevartin opas on ryhmän käytettävissä vartin jälkeen tehtävinnään keskustelu ja neuvonta. Ryhmäkoko max 25 hlöä, kesto 15min., maksuton, ei ennakkovarausta. 13.5.-17.6.2007. Jatkuu kesätauon jälkeen 12.8.

Kesävartti 27.6.- 8.8.

keskiviikkoiltoisin klo 18
 Tutustutaan teoksiin, joissa välkkyä kesä, hiekka, valo ja maut...

Kysy!

Heinäkuussa oppaamme kiertävät näyttelytiloissa museon aukioloaikoina. Kysy heiltä taiteesta. Tunnistat oppaan kesäkukasta rintapielessä.



Kesän avoimet työpajat maksuton, ei ennakkovarausta

Lauantaina 9.6. klo 12-16

Jälkiä pintaan. Ulkotyöpajassa muovillaan savesta ja hiekasta hetkellisiä teoksia. Sateen sattuessa materiaali-maalausta sisätiloissa. Kaikenikäisille. Ilmainen.

Lauantaina 16.6. klo 12-16

Valuva taivas. Ulkotyöpajassa kokeillaan yhdessä informalistien suosimaa materiaali-maalausta. Suurikokoiset työt jätetään ulkoilmanäyttelyksi. Sateen sattuessa materiaali-maalausta sisätiloissa. Kaikenikäisille. Ilmainen.



Lauantaina 18.8. klo 12–16

Kesäkatu. Museon pihan betonilaatat saavat väriä pintaansa avoimessa ulkotyöpajassa. Työskentely liiduilla. Kaikenikäisille. Ilmainen. Sateen sattuessa materiaalimaalausta sisätiloissa. Kaikenikäisille. Ilmainen.

Lauantaina 25.8. klo 12–16

Paperisota. (työpaja Paletti, 1. krs) työstetään eri tavoin paperia. Kaikenikäisille. Ilmainen.

AVOIMET OVET työpaja ILMEESSÄ sunnuntaisin (klo 12–16) tarjolla piirustusvälineitä, taideteospeli ja majanrakennusta. Ei ohjattua toimintaa, lapset vanhempiensa valvonnassa.

TAIDEHALTIJANTUNTI sunnuntaisin klo 14 tarjoaa lapselle mahdollisuuden tulla tutustumaan näyttelyyn Taidehaltijan ja oppaamme johdolla, kieli: suomi. Kokoontuminen 1 krs. aulassa. Ryhmäkoko max 12 hlö, kesto 45 min., 3€/hlö, ei ennakkovarausta. Jokainen osallistuja saa lisäksi maksutta itsenäisesti suoritettavan Taidehaltijan polun* ja yllätyksen tunnin päätteeksi. Tauko 18.6.–11.8., jatkuu 12.8.

EMMA WEEGEELLÄ -opastus 26.5. saakka la klo 14.00 Ilmainen

Opi itse

SADUTUSTUOLI Kirjan kannet koivu- puuta -ajatukset Australiassa asti on taideteos, johon saa koskea ja istua. Teos kasvaa käyttäjiensä myötä: tuoliin liittyvään vihkoon saa kirjoittaa oman taideteosten siivittämän sadun tai kommentteja näyttelystä, sana on vapaa! Pulpetti sijaitsee kokoelmanäyttelyssä.

TAIDEHALTIJAN POLKU* tutustuttaa hauskan *kartan* ja Taidehaltijoiden avulla Saastamoisen säätiön kokoelman valittuihin teoksiin. 2€, Myynti: EMMA-shop.

ÄÄNIOPASTUS KOKOELMAAN *Mieles- sä, muistoissa* johdattelee kuulijansa kokoelmateosten maailmaan. Ääniopastuksella risteävät taiteeseen liittyvät tarinat, mielikuvat ja muistot. Puheenvuoroissa taiteen katsojat kertovat ajatuksistaan teosten äärellä. Lainattavat Mp-3 soittimet EMMA:n infosta. Kieli suomi.

Kansainvälinen museopäivä 18.5.

Maksuton sisäänpääsy

Emman päivä 19.5.

Maksuton sisäänpääsy museoon klo 11–18
Emma Salokoski Ensemble klo 15
Yllätys kaikille Emmoille.

Kesän 2007 pyhien aukioloajat

17.5. Helatorstai avoinna 11–20
27.5. Helluntai, avoinna 11–18
22.6. Juhannusaatto, suljettu
23.6. Juhannuspäivä, suljettu
24.6. sunnuntai, suljettu

Saavutettavuus



EMMA on liikkumisesteetön. Työpajamme soveltuvat myös liikkumisesteisille ja kehitysvammaisille. Tietoa museon saavutettavuudesta ja esteettömyydestä www.emma.museum/tule/saavutettavuus.php

Oikeudet muutoksiin pidetään.

Finn och lär kalender

EMMA:s guidning kan bokas må – fr. kl. 9 –12. tfn. (09) 81630493. EMMA är tillgängligt för besökarna.

Guidning:

KONSTTIMMEN 45€/70€ grupp (vard./lö-sö). Förhandsbokning.
EMMA I WEEGEE 45€/70€ grupp (vard./lö-sö). Förhandsbokning.
KONSTFENS TIMME 45€ vard. Förhandsbokning.

KONSTFENS VERKSTADSKALAS för barn över 4 år. 80€/grupp och 7€/pers. meny. *Verkstadskalaset kan skräddarsys också för andra gruppers behov!*

VERKSTÄDERNA ILME / PALETTI under 18 år 80€ och vuxna 100€/120€ grupp (vard./lö-sö). Förhandsbokning!

Sommaren 2007 Öppna verkstäder i juli och augusti, avgiftsfritt, på finska, ingen förhandsbokning!

Lördag 9.6 kl. 12–16 Spår på ytan
Lördag 16.6 kl. 12–16 Rinnande himmel
Lördag 18.8 kl. 12–16 Sommargata
Lördag 25.8 kl. 12–16 Papperskrig

I juli går våra guider omkring i museets utställningsutrymmen under öppethållningstiderna. Fråga dem om konst. Guiderna bär en sommarblomma på bröstet.



Under veckosluten:

KONSTFENS TIMME på söndagar kl. 14, 3€/ pers, på finska. Ingen förhandsbokning. Varje deltagare får dessutom självständigt pröva på Konstfens stig avgiftsfritt * som avslutning på timmen. Paus 23.6-4.8, fortsätter 11.8.

KONSTKVARTEN söndagar På svenska kl.16, 10.6. Avgiftsfritt, ingen förhandsbokning. 14.1.–17.6.2007 (Kvarterna fortsätter 12.8.)

ÖPPET HUS i verkstaden ILME på söndagar: Ingen handledare, föräldrarna övervakar.

Lär på egen hand:

SAGOBERÄTTARSTOLEN *Kirjan kannet koivupuuta -ajatukset Australiasta asti (Bokpärmarna av björk – tankar från Australien)* är ett konstverk som man får röra vid och sitta i.

KONSTFENS STIG 2€, i EMMAbutiken.

AUDIOGUIDNING I SAMLINGEN Mp3-spelare kan lånas i EMMA:s info. På finska.

Internationella museidagen 18.5. Gratis inträde.

EMMA dagen 19.5. Gratis inträde. Emma Salokoski Ensemble kl.15

Helgöppet
17.5. Kristi himmelsfärdsdag, öppet
27.5. Pingstdagen, öppet
22.6. Midsommarafton, stängt
23.6. Midsommardagen, stängt
24.6. söndag, stängt
Rätten till ändringar förbehålles.



Art Fairy Hour Supervised workshops Art fairy workshop parties

Ask more! Mon–Fri 9–12
tel +358 (0)9 8613 0493

Summer open workshops
free, no advance booking required

Saturday 9.6.
12.00-16.00
Traces on the surface
Saturday 16.6.
12.00-16.00
Flowing sky
Saturday 18.8.
12.00-16.00
Summer street.
Saturday 25.8.
12.00-16.00
Red tape tai **Paper war**

During July our guides circulate in the exhibition galleries during the museum's opening hours. Ask them about art. You will recognise from the flower badge they are wearing.



Summer holiday opening hours 2007

17.5. Ascension Day, opening hours 11.00-20.00
27.5. Whitsun, opening hours 11.00-18.00
22.6. Midsummer Eve, closed
23.6. Midsummer Day, closed
24.6. Sunday, closed

Right to change reserved.

Guided tours and Workshops

Guided tour reservations in advance only on Mon–Fri 9.00-12.00.
tel. +358 (0)9 8163 0493.

Art Hour

weekdays 45€, Sat-Sun 70€
A tour of selected works in the current exhibition. Group size 25 persons max. Duration 45 min. Reservations in advance.

EMMA at WeeGee

weekdays 45€, Sat-Sun 70€
The tour introduces the visitor to the WeeGee building concept, EMMA - Espoo Museum of Modern Art, group size 25 pers. max. Duration 45 min. Reservations in advance.

For children

The story-telling chair

included in the admission price
Anu Tuominen's story-telling chair *Book covers of birch, thoughts to Australia* and beyond is an artwork meant to be sat in. In the book which goes with the chair you can write your own story about an art work.

Teatteria taidemuseossa! Enigma

*Ainoa ero hullun ja minun välillä on,
että minä en ole hullu.*

-Salvador Dali-

Syksyllä 2007 EMMAssa pääsee uudella tavalla perehtymään **Salvador Dalin** taiteeseen, kun teatteriesitykset valtaavat näyttelytilan. Noin tunnin mittaisissa esityksissä yleisö kohtaa itse *maestron!*

Esitysten tavoitteena on elävöittää näyttelyä, rikkoa teatterin ja taidemuseon välisiä raja-aitoja sekä laajentaa esitystapojen totuttuja käsityksiä. Produktiosta vastaa EMMAn museo-opetus teki projektin alkuun saattamiseksi yhteistyötä Espoon kaupunginteatterin kanssa.

Enigman käsikirjoituksesta ja ohjauksesta vastaa **Kai Lehtinen**, pääosassa, itse Dalina esiintyy **Antti Virmavirta**.

TEKSTI: **NANA SALIN**

Esitykset

ensi-ilta	pe 23.11. klo 18
pe 5.10. klo 18	la 24.11. klo 18
la 6.10. klo 18	
la 13.10. klo 18	to 29.11. klo 20
pe 19.10. klo 18	pe 30.11. klo 18
la 20.10. klo 18	la 1.12. klo 18
pe 26.10. klo 18	pe 7.12. klo 18
la 27.10. klo 18	la 8.12. klo 18
to 1.11. klo 20	to 13.12. klo 20
la 3.11. klo 18	pe 14.12. klo 18
to 8.11. klo 20	la 15.12. klo 18
pe 9.11. klo 18	
la 10.11. klo 18	
to 15.11. klo 20	
pe 16.11. klo 18	
la 17.11. klo 18	

Liput: 25 euroa.

Sisältää sisäänpääsyn EMMAn. Opastus Dali-näyttelyyn ennen esitystä

Lipunmyynti: Lippupiste: www.lippu.fi

Lippuvaraukset: 0600 900 900

puhelun hinta 1,50 euroa/min + pvm.

Joka päivä klo 7-22.

Oikeudet muutoksiin pidetään

lippu.fi 0600 900 900
1,50 €/min+pvm, klo 7-22



Toukokuun teos: Petri Hytönen, Hip hurraa! Alamäkeen! 2000.

Kuukauden teos

EMMAN nettisivuilla esitellään kuukausittain yksi maalaus Saastamoisen säätiön nykyaiteen kokoelmasta. Toukokuu: Petri Hytönen: Hip hurraa! Alamäkeen!, 2000
Kesäkuu: Tuomo Saali: Olet niin kaunis tänään, 1999 ja Heinäkuu: Leena Luostarinen: Luostarin puutarhassa II, 1994
Käy tutustumassa!

www.emma.museum/kuukaudenteos

Månadens målning

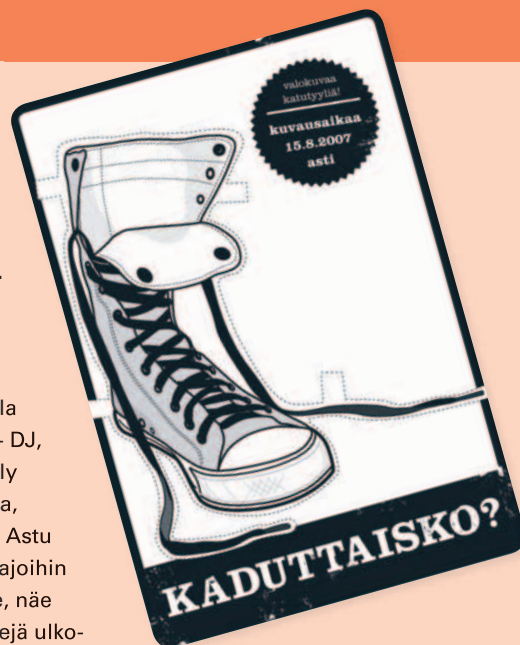
Vi presenterar på våra webbsidor en finländsk målning ur Saastamoins Stiftelsens konstsamling per månad. Kom och bekanta dig!

www.emma.museum/swe/manadenskonstverk

Artwork of the month

Each month we introduce on our website a Finnish painting from the Saastamoins Foundation Art Collection. Take a look!

www.emma.museum/eng/Artworkofthemoth



15.9. – Ilta, jota et kadu.

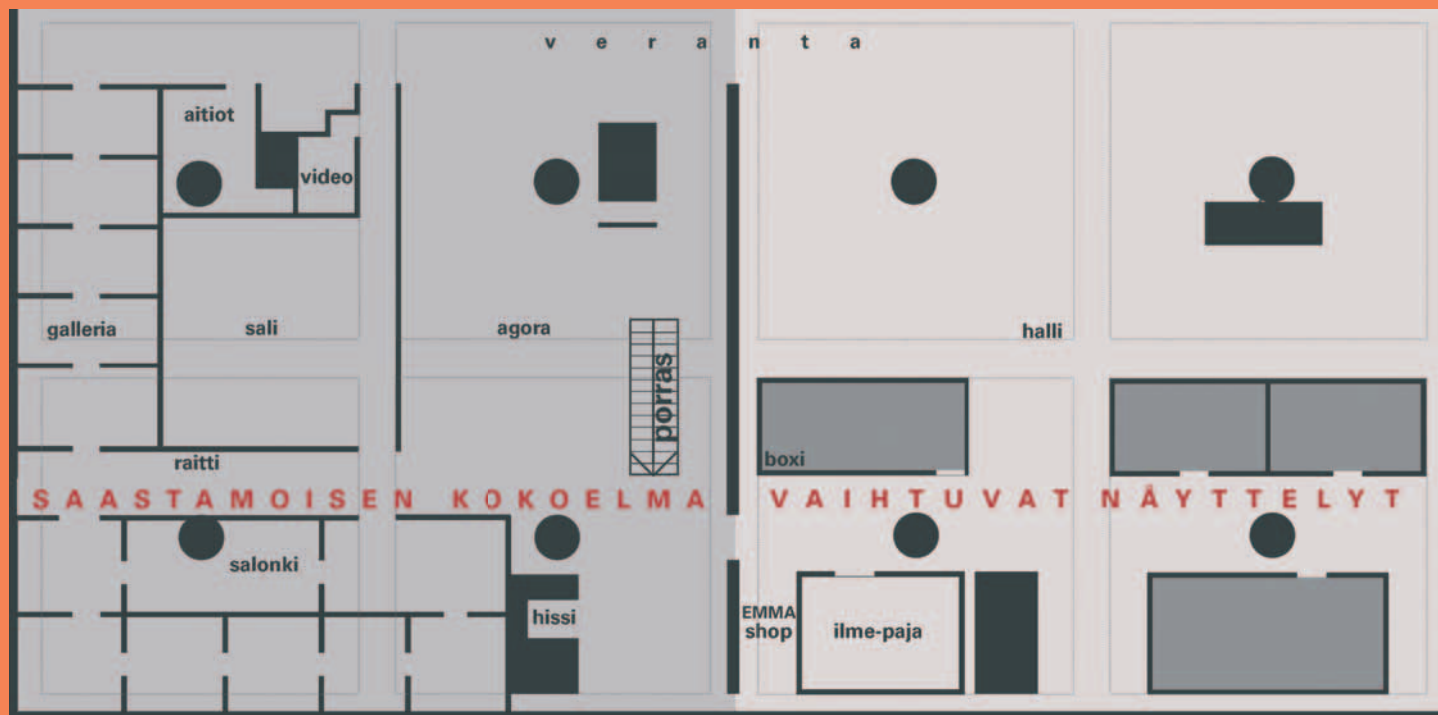
EMMAN ja CARTESin

yhteisellä nuorten klubilla klo 18-22 VJ + DJ, katutyyliesittely nettigalleriassa, installaatioita. Astu avoiimiin työpajoihin ja opastuksille, näe uusmediafilmejä ulkoilmakinossa... Vapaa pääsy.

Kaduttaisko? -ohjelma netissä syyskuun alussa: www.emma.museum



WeeGee-talo, 2. kerros



EMMA

ESPOO MUSEUM OF MODERN ART

PL 6661, FI-02070 ESPOON KAUPUNKI
WeeGee, Ahertajantie 5, Tapiola
+ 358 (0)9 8165 7512
www.emma.museum

Opastusvaraukset ma–pe klo 9–12

Guidebokningar må–fre kl. 9–12

Guided tour reservations Mon–Fri 9–12
+ 358 (0)9 8163 0493

Avoinna, Öppet, Open

ti, ti, Tues / pe–su, fre–sön, Fri–Sun 11–18
ke–to, on–to, Wed–Thurs 11–20

Liput

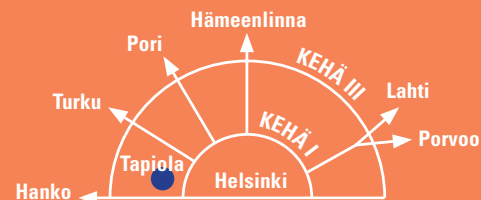
EMMAN näyttelyt aikuiset 7/5 euroa
WeeGee-lippu 8/10 euroa
Lapset alle 18 vuotta ilmaiseksi

Tickets

EMMA ticket for adults 7€ / 5€.
WeeGee ticket 10€ / 8€
Visitors under 18 are admitted free.

Weegee

Neuvonta
Information
+ 358 (0)9 816 31818



Biljetter

EMMAN utställningar vuxna 7€ / 5€.
WeeGee-biljett 10€ / 8€.
Under 18 år gratis

Bussit Helsingin Kampista/
Bussar från Kamppi i Helsingfors/
Busses From Kamppi, Helsinki: 106, 110

EMMAN pääyhteistyökumppanit

TAPIOLA

Radisson SAS
SOKOS HOTELS
HOKELANTO

Kamppi Presso

HUHTAMAKI

EMMAN tukijat

Gasum

areprint